









WIKIDERM NETZWERK HAUT

LICHEN SIMPLEX CHRONICUS VIDAL

- Syn:** Neurodermitis circumscripta
- Engl:** localized circumscribed neurodermatitis, lichen simplex chronicus
- Histr:** Erstbeschreibung durch Emile Vidal (1825-1893), Dermatologe in Paris
- Def:** chronisch persistierende, juckende Plaque mit ausgeprägter Lichenifikation durch ständiges Reiben und Kratzen
- Histr:** Erstbeschreibung durch Vidal im Jahre 1886
- Vork:** - häufig bei Atopikern
- Frauen überwiegen Männer
- Pg:** wahrscheinlich pathologische Proliferation von sensiblen Nervenendigungen in die Epidermis, wodurch die befallene Haut hochgradig berührungsempfindlich wird und auf physikalische Reizung mit Hyperplasie reagiert
- KL:** - meist solitäre, rötliche, hyperpigmentierte Plaque
- ausgeprägter, oft anfallsartiger Juckreiz (z. B. werden Läsionen am Innenknöchel typischerweise nachts mit der Ferse des anderen Beins unbewusst und reflektorisch gerieben, wobei die lichenifizierte Haut geradezu zu einer erogenen Zone wird)
- meist nur geringfügige Schuppung (Ausnahme: Lichen simplex nuchae )
- Lok:** - Prädilektionsstellen: Nackenregion (Lichen simplex nuchae), Innenknöchel, Streckseiten der Extremitäten    , Genitoanalregion
- DD:** insbes. Psoriasis, Mycosis fungoides, chronische Kontaktdermatitis
- Hi:** - Hyperplasie aller Schichten der Epidermis (insbes. Hyperkeratose, Hypergranulose und Akanthose)
- unregelmäßig elongierte und verdickte Reteleisten
- selten: Spongiose
- vorwiegend dermale Entzündungsreaktion (entzündliches Infiltrat) mit perivaskulären, lymphozytär dominierten Infiltraten
- ausgeprägte lamelläre Fibrose der papillären Dermis
- vereinzelt neurale Hyperplasie mit perineuraler Fibrose
- So:** - Lichen simplex chronicus verrucosus
- prätibiale pruritische papulöse Dermatose
- Histr:** Erstbeschreibung im Jahre 2006
- Engl:** pretibial pruritic papular dermatitis
- Urs:** Friktion, insbesondere durch Reiben der Unterschenkel gegeneinander
- Hi:** 
- DD:** papulöse Muzinose, Myxödem, Stasisdermatitis, Prurigo nodularis, Lichen amyloidosis, Lichen ruber planus
- Lit:** - Acta Derm Venereol. 2022 Oct 19;102:adv00796. <http://doi.org/10.2340/actadv.v102.4367>
- 
- Th:** - Glukokortikoide
- Appl:** - lokal, ggf. okklusiv
- intraläsional
- Co:** Kryotherapie im offenen Sprayverfahren vor Injektion
- Co:** ggf. teerhaltige Salben
- Antihistaminika
- Appl:** oral
- Capsaicin
- Appl:** topisch

Rp: Extr. capsici 0,025%-0,2% in Ung. emulsif. aq.

OTC: Capsagamma® Dolor (0,05%)

- ASS/Dichloromethan

Lit: J Am Acad Dermatol 2001; 45: 910-3

PT: doppelblinde, randomisierte Crossover-Studie (29 Pat.)

Dos: 3%

Rp: Rezeptbeispiel für Acetylsalicylsäure-Schüttelmixtur:
Acetylsalicylsäure 5,0, Emulgierender Cetylstearylalkohol Typ A 2,0, Weißer Ton 10,0, Titandioxid 5,0,
Propylenglykol 15,6 in Aqua dest. ad 100,0

- PUVA (Creme oder Bad)

Altn: Klimatherapie (z. B. Nordsee)

- 308 nm Excimer-Laser

Lit: Dermatol Ther. 2019 Apr 9:e12906. <http://doi.org/10.1111/dth.12906>

- Botulinumtoxin A

Lit: J Am Acad Dermatol 2002; 46: 617-9

PT: CS

- Alitretinoin

Lit: Dermatol Ther. 2014 Jan-Feb;27(1):21-3 (Italien)

PT: CR

Lichen simplex nuchae



Lichen simplex chronicus, Unterschenkel



Lichen simplex chronicus, Handrücken



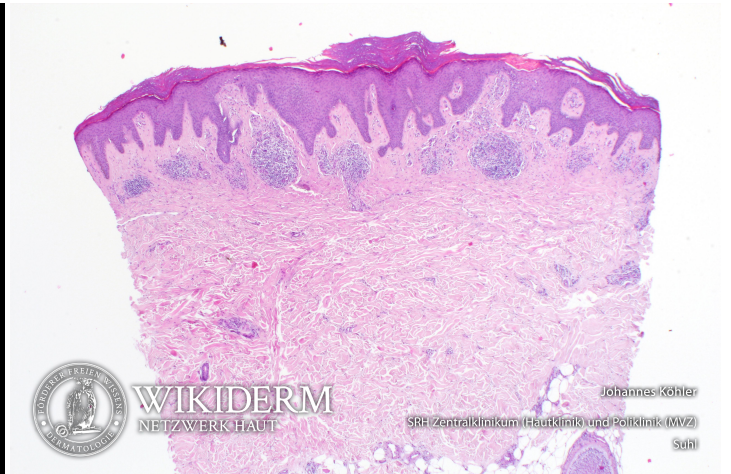
Lichen simplex chronicus, Fußrücken



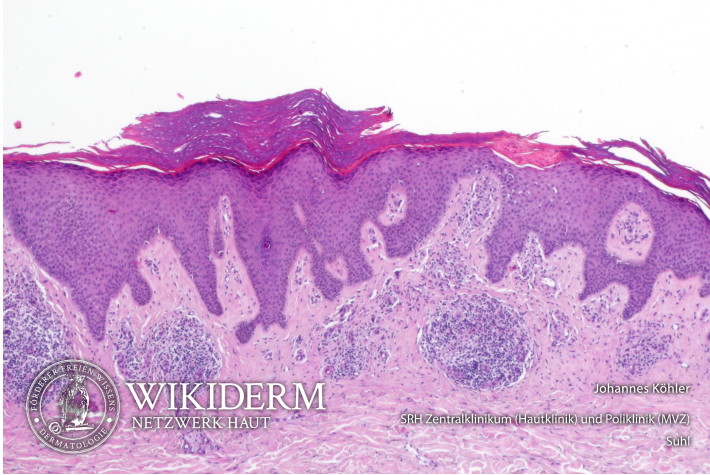
Lichen simplex chronicus, Fußrücken



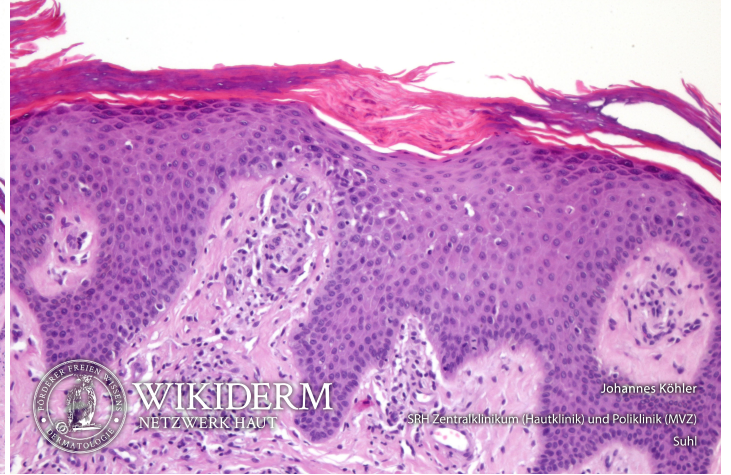
prätibiale pruritishe papulöse Dermatose, Abb. 1



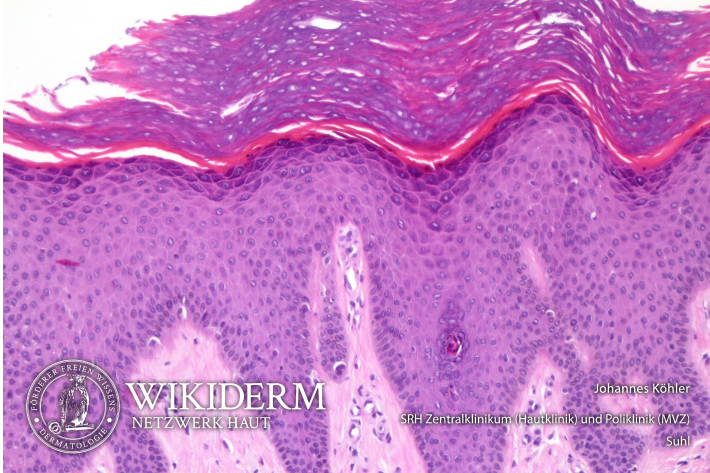
3 prätibiale pruritishe papulöse Dermatose, Abb. 2



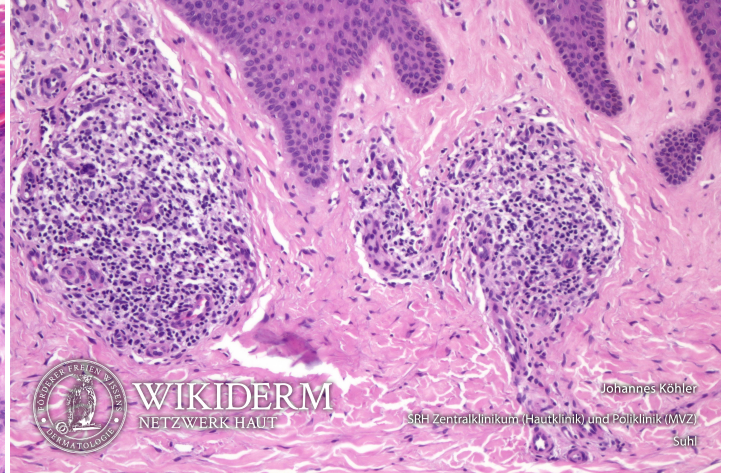
3 prätibiale pruritishe papulöse Dermatose, Abb. 3



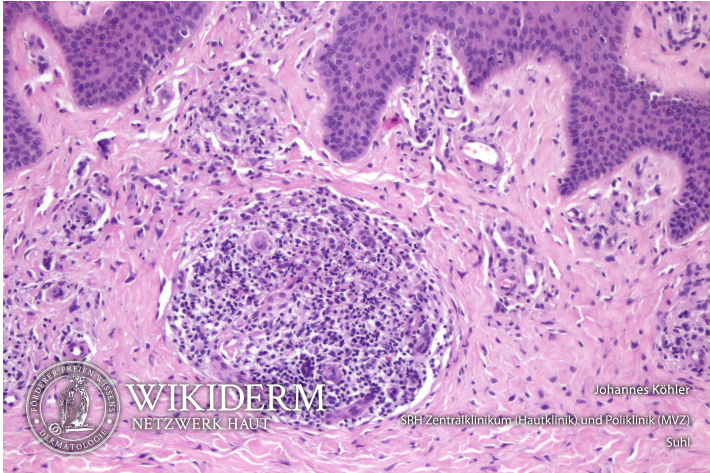
3 prätibiale pruritishe papulöse Dermatose, Abb. 4



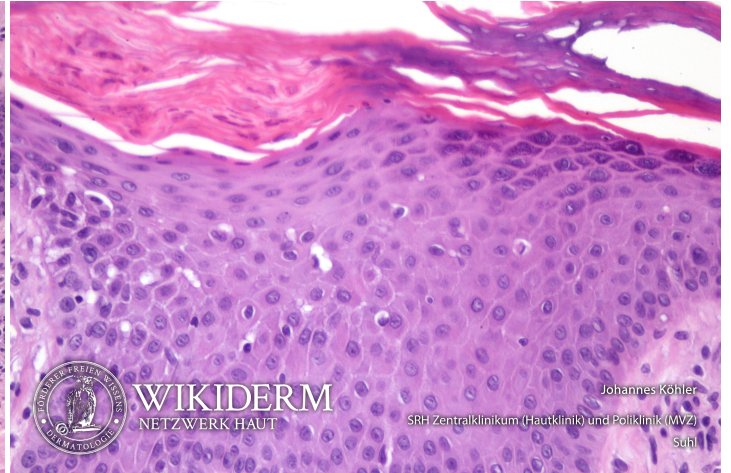
3 prätibiale pruritishe papulöse Dermatose, Abb. 5



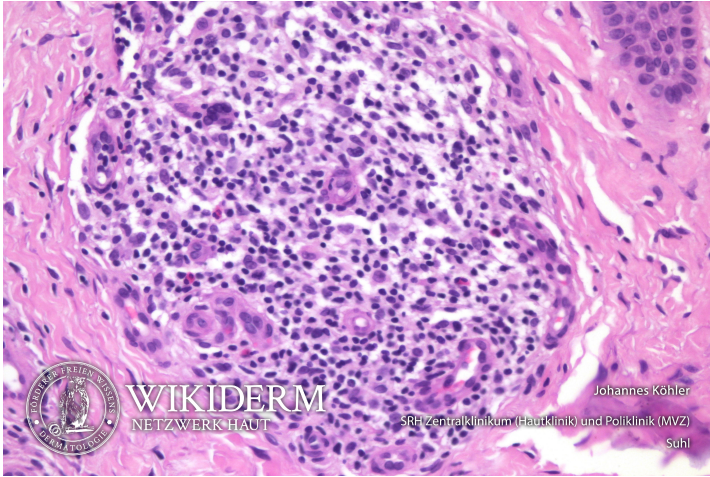
3 prätibiale pruritishe papulöse Dermatose, Abb. 6



3 prätibiale pruritishe papulöse Dermatose, Abb. 7



prätibiale pruritishe papulöse Dermatose, Abb. 8



Vorangestellte Abkürzungen

AG: Antigen **Allg:** Allgemeines **ALM:** Auflichtmikroskopie **Altn:** Alternative **Amn:** Anamnese **Anat:** Anatomie **Appl:** Applikation **Aus:** Ausnahme **Ass:** Assoziationen **Ät:** Ätiologie **Bed:** Bedeutung **Bef:** Befund **Bsp:** Beispiel **Co:** Kombination **CV:** Cave **DD:** Differentialdiagnose **Def:** Definition **Di:** Diagnostik **DIF:** Direkte Immunfluoreszenz **Dos:** Dosis **EbM:** Evidenz-basierte Medizin **Eig:** Eigenschaften **EM:** Elektronenmikroskopie **Engl:** Englisch **Epi:** Epikutantestung **Erg:** Ergebnis **Erkl:** Erklärung **Err:** Erreger **Etlg:** Einteilung **Exp:** Experimentell **Filia:** Filiarisierung **Fkt:** Funktion **Folg:** Folge/Konsequenz **Frag:** Fragestellung **Gen:** Genetik **GS:** Goldstandard **Hi:** Histologie **Histr:** Historisch **HV:** Hautveränderungen **Hyp:** Hypothese **IHC:** Immunhistochemie **IIF:** Indirekte Immunfluoreszenz **Ind:** Indikation **Inf:** Infektionsweg **Inh:** Inhaltsstoffe **Ink:** Inkubationszeit **Int:** Interpretation **KI:** Kontraindikation **KL:** Klinik **Kopl:** Komplikationen **Lab:** Labor **Lit:** Literatur **LL:** Leitlinie **Lok:** Lokalisation **Makro:** Makroskopie **Man:** Manifestationszeitpunkt **Mat:** Material/Arbeitsmittel **Merk:** Merkhilfe **Meth:** Methodik **Mikro:** Mikroskopie **Mon:** Monitoring **Neg:** Negativ/Nachteil **Note:** Notiz/Anmerkung **NW:** Nebenwirkung **OCT:** opt. Kohärenztomografie **OTC:** Over-the-counter-Produkt **Pa:** Pathologie **PCR:** polymerase chain reaction **Pg:** Pathogenese **Phar:** Pharmakon/Handelsname **Pos:** Positiv/Vorteil **PPH:** Pathophysiologie **Proc:** Prozedere **Prog:** Prognose **Prop:** Prophylaxe **Przp:** Prinzip **PT:** Publikationstyp **RCM:** konfokaler Laserscan **Risk:** Risikofaktoren **Rö:** Röntgen **Rp:** Rezeptur **S:** Signa/Beschriftung **So:** Sonderformen **SS:** Schwangerschaft **Stoff:** Wirkstoff **Syn:** Synonyme **TF:** Triggerfaktoren **Th:** Therapie **TNM:** TNM-Klassifikation **Urs:** Ursache **Verl:** Verlauf **Vor:** Voraussetzung **Vork:** Vorkommen **Web:** world wide web **Wirk:** Wirkung **WW:** Wechselwirkung **Zus:** Zusammenfassung

Abkürzungen im Fließtext

AA: Alopecia areata **AD:** Atopische Dermatitis **AEP:** Atopische Eruption in der Schwangerschaft **AGEP:** Akute generalisierte exanthematische Pustulose **AGS:** Adrenogenitales Syndrom **AHEI:** Akutes hämorrhagisches Ödem des Kindesalters **AJCC:** American Joint Committee on Cancer **AKN:** Acne keloidalis nuchae **ALM:** Auflichtmikroskopie **AN:** Acanthosis nigricans **APC:** antigen presenting cell **APD:** Autoimmun-Progesteron-Dermatitis **ATLL:** Adultes T-Zell-Lymphom/Adulte T-Zell-Leukämie **AZ:** Allgemeinzustand **BB:** Blutbild **BD:** Bowen, Morbus **BMZ:** Basalmembranzone **BP:** Bullöses Pemphigoid **BTX:** Botulinumtoxin **CA:** Karzinom **CBCL:** B-Zell-Lymphome, primär kutane **CD1a:** Langerhanszell-Marker **CD20:** B-Zell-Marker **CD23:** FcεRII **CD26:** Dipeptidyl-Peptidase IV **CD28:** Rezeptor der T-Zelle für B7.1 und B7.2 der APC **CD3:** Pan-T-Zell-Marker **CD30:** Marker für B- oder T-Zell-Aktivierung = Ki-1-Antigen **CD56:** NK-Zell-Marker **CD68:** Zytotoxizitätsmarker von Monozyten/Makrophagen **CD80:** B7.1 der APC **CD86:** B7.2 der APC **CD95:** Fas-Antigen **CK:** Zytokeratin **CLA:** Cutaneous Lymphocyte Associated Antigen **CNHc:** Chondrodermatitis nodularis chronica helioides **CR:** Fallbericht (case report) **CS:** Fallserie (case series mit mindestens 3 Patienten) **CSS:** Churg-Strauss-Syndrom **CT:** Kontrollierte Studie (controlled trial) **CTCL:** T-Zell-Lymphome, primär kutane **CVI:** Chronisch venöse Insuffizienz **CyA:** Cyclosporin A **DAB:** Deutsches Arzneibuch **DAC:** Deutscher Arznei-Codex **DDG:** Deutsche Dermatologische Gesellschaft **DFP:** Dermatofibrosarcoma protuberans **DH:** Dermatitis herpetiformis Duhring-Brocq **DIC:** Disseminated Intravascular Coagulation **DM:** Dermatomyositis **DNCB:** Dinitrochlorbenzol **DTIC:** Dacarbazin **EB:** Epidermolysis bullosa congenita – Gruppe **EBA:** Epidermolysis bullosa acquisita **EBD:** Epidermolysis bullosa dystrophica **EBS:** Epidermolysis bullosa simplex **ECM:** Extrazelluläre Matrix **ECP:** Eosinophiles kationisches Protein **ED:** Einzeldosis /-dosen **EDS:** Ehlers-Danlos-Syndrom **EEM:** Erythema exsudativum multiforme **EGF:** Epidermaler Wachstumsfaktor **EGR:** Erythema gyratum repens Gammel **ELAM:** Endothelial Leukocyte Adhesion Molecule **ELND:** Elective Lymph Node Dissection **EMS:** Eosinophilie-Myalgie-Syndrom **EN:** Erythema nodosum **EPDS:** Erosive pustulöse Dermatose des Kapillitiums **EPF:** Eosinophile pustulöse Follikulitis Ofuji **EQ:** Erythroplasie Queyrat **FFD:** Fox-Fordyce-Erkrankung **FTA-Abs:** Fluoreszenz-Treponemen-Antikörper-Absorptionstest **GA:** Granuloma anulare **GI:** Gastrointestinal **GM:** Granuloma multiforme **GM-CSF:** Granulocyte-Macrophage Colony-Stimulating Factor **GS:** Goldstandard **GSS:** Gloves-and-socks-Syndrom **GvHD:** Graft-versus-host-Krankheit **HES:** Hypereosinophilie-Syndrom **HHD:** Hailey-Hailey, Morbus **HIS:** Hyper-IgE-Syndrom **HLP:** Hyperkeratosis lenticularis perstans **HWZ:** Halbwertszeit **IBD:** Inflammatory Bowel Disease (chronisch entzündliche Darmerkrankung) **ICAM:** Intercellular Adhesion Molecule **ICAM-1:** CD54 = Intercellular Adhesion Molecule-1 **IHC:** Immunhistochemie **IPL:** Intense Pulsed Light **IVIG:** Intravenöse Immunglobuline **JÜR:** Jahres-Überlebensrate **JEB:** Junktionale Epidermolysis bullosa congenita **KD:** Kontaktdermatitis **KOF:** Körperoberfläche **KS:** Kaposi-Sarkom **LCH:** Langerhans-Zell-Histiozytose **LFA:** Lymphocyte Function-associated Antigen **LFA-1:** CD11a/CD18 = Lymphocyte Function-associated Antigen-1 (Beta2-Integrin) **LK:** Lymphknoten **LL:** Leitlinie **LT:** Leukotrien **M-CSF:** Macrophage Colony-Stimulating Factor **MA:** Metaanalyse **MA/SR:** Meta-Analysis / Systematic Review **Mac-1:** CD11b/CD18 (Beta2-Integrin) **MCP:** Monozyten-chemotaktisches Protein **MCP-1:** Monocyte Chemoattractant Protein-1 **MED:** Minimale Erythemdosis **MI:** Mitoseindex/Mitoserate pro qmm **MIA:** melanoma inhibitory activity **MM:** Malignes Melanom **MMP:** Matrix-Metalloproteinase **NMH:** niedermolekulare Heparine **NMSC:** Nonmelanoma Skin Cancer **NMU:** Nahrungsmittelunverträglichkeiten **NNH:** Nasennebenhöhlen **NRF:** Neues Rezeptur Formularium **OCA:** Albinismus, okulokutaner **p.i.:** post infectionem **pAVK:** periphere arterielle Verschlusskrankheit **PDE:** Phosphodiesterase **PDGF:** Platelet Derived Growth Factor **PDT:** Photodynamische Therapie **PECAM:** Platelet-Endothelial Cell Activation Molecule **qmm:** Quadratmillimeter **RCT:** Randomisierte kontrollierte Studie (randomized controlled trial) **RES:** Retikuloendotheliales System **RF:** Rheumafaktoren **SA:** Sicherheitsabstand **sla:** sialyl Lewis a-Antigen **SLN:** Sentinel Lymph Node **SLND:** Sentinel Lymph Node Dissection **sLx:** sialyl Lewis x-Antigen **SR:** Systematische Übersichtsarbeit **SS:** Schwangerschaft **SSc:** systemische Sklerodermie **SSW:** Schwangerschaftswoche **TCR:** T-Zell-Rezeptor **TD:** Tumordicke **TEN:** Toxische Epidermale Nekrolyse **TNM:** Tumor-Lymphknoten-Metastasen-Malignomklassifikation **TP:** Treponema pallidum **TPHA:** Treponema pallidum-Hämagglutinationstest **VCAM:** Vascular Cell Adhesion Molecule **VDRL:** Venereal-Disease-Research-Laboratory-Flockungstest **VCAM-1:** CD106 = Vascular Cell Adhesion Molecule-1 **VEGF:** Vascular Endothelial Growth Factor **VLA-4:** CD49d/CD29 = Very Late Antigen 4 (Beta1-Integrin) **Z.n.:** Zustand nach